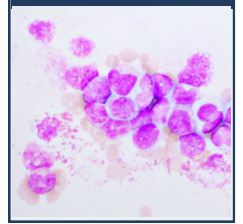


- Obtenga información sobre cómo elegir un especialista en CLL o un centro de tratamiento
- Hable con su familia y amigos sobre cómo se siente y cómo pueden ayudarle.
- Averigüe qué cubre su seguro
- Hable abiertamente con su médico sobre sus temores o preocupaciones
- Determine si se dispone de ayuda financiera
- Conozca las pruebas y tratamientos más actuales para la CLL

CÉLULAS CLL



OPCIONES DE TRATAMIENTO DE LA CLL

- ibrutinib
- acalabrutinib
- zanubrutinib
- rituximab
- obinutuzimab
- venetoclax

OPCIONES DE TRATAMIENTO EN DESARROLLO

- mosunetuzumab (disponible en linfoma folicular)
- pirtobrutinib (disponible en linfoma de células del manto)

GLOSARIO DE TÉRMINOS

Terapias con células CAR T: CAR significa receptor de antígeno quimérico. Es una inmunoterapia biológica en la que los médicos toman las propias células T del paciente (linfocitos en la sangre) o usan las células T de un donante, las modifican con un nuevo receptor y luego se las vuelven a introducir al paciente.

Inhibidor de BTK: Significa inhibidor de la tirosina quinasa Bruton. Obstruye la enzima BTK, que es una parte crucial de la vía de señalización del receptor de células B. Ciertas leucemias y linfomas de células B utilizan la señalización del receptor de células B para crecer y sobrevivir. La justificación del uso de inhibidores de la BTK en la CLL es bloquear esta señalización y desencadenar la muerte de las células cancerosas.

Mutación IGHV: Significa región variable de la cadena ligera pesada de la inmunoglobulina. El gen IGHV contiene instrucciones para fabricar una parte de las proteínas inmunoglobulinas (también conocidas como anticuerpos), que ayudan al organismo a combatir las infecciones. En la CLL, estos genes están mutados o no. Aproximadamente la mitad de los pacientes con CLL tienen el gen IGHV no mutado. Antes de iniciar el tratamiento, su médico debe realizar un análisis de marcadores genéticos para determinar su estado; esto puede ayudar a personalizar las opciones de tratamiento para su CLL específica.

CONSEJOS DEL EXPERTO EN CLL

CONSEJO PARA EMPEZAR: "Si se va a iniciar un tratamiento, las pautas exigen un estudio pronóstico. Yo animaría a los pacientes a preguntar a su oncólogo: "¿Cuáles son mis marcadores pronósticos? Las tres pruebas principales son el análisis FISH, el análisis de mutaciones IGHV y el análisis de mutaciones TP53." - Dr. Ryan Jacobs

CONSEJO PARA EMPEZAR "Es muy importante que los pacientes sepan que, si participan en un ensayo clínico, no recibirán nada ni un placebo. Se le administrará el tratamiento estándar o aquello con lo que se esté comparando. Si se trata de un ensayo clínico de duración determinada, pueden ser unas buenas "vacaciones de medicación" para los pacientes." - Dr. Ryan Jacobs

CONSEJO PARA EMPEZAR: "Si un paciente no necesita tratamiento, tenemos la suerte de que se trata de un cáncer de la sangre que la mayoría de las veces podemos seguir con un simple hemograma y un examen de los ganglios linfáticos. Su médico querrá saber si sus ganglios linfáticos le causan mucho dolor, si se despierta empapado en sudor o tiene una fatiga dramática que no se puede explicar. Esto se llama vigilancia activa. Hay una lista de criterios que tu oncólogo debe conocer para saber cuándo necesitas tratamiento o no." - Dr. Ryan Jacobs

CONSEJO PARA EMPEZAR: "Si tienes la posibilidad de ir a un centro oncológico que cuente con un especialista en CLL, aunque sólo sea una visita única y regreses en periodos de tiempo importantes en los que necesites una segunda opinión, creo que merece la pena hacerlo. Tiene sentido ir a alguien que realmente se dedique a esta área, y los datos realmente lo reflejan. Los resultados son mejores si se puede acceder a la consulta de un especialista." - Dr. Ryan Jacobs

CLL HECHOS

- CLL es el linfoma/leucemia crónica más común
- La edad promedio de los pacientes con CLL es de 70 años
 - Los científicos creen que esto podría tener que ver con el efecto del envejecimiento en el ADN del linfocito B

RECURSOS DE CLL

- [ACCC](#)
- [Cáncer Gracia](#)
- [Atención al cáncer](#)
- [Alcance familiar](#)
- [Sociedad de CLL](#)
- [Comunidad de apoyo contra el cáncer](#)
- [LLS](#)
- [Triaje del cáncer](#)
- [Apoyo a la CLL \(en el Reino Unido\)](#)
- [Fundación para la Investigación de la Leucemia](#)